

Energetická politika Statutárního města Brna



Dominikánské nám. 196/1
602 00 Brno
IČ 449 92 785

**Statutární město Brno implementuje a realizuje systém řízení dle normy ČSN EN ISO 50001
Systému managementu hospodaření s energií za účelem přijetí systematického přístupu
k dosažení neustálého zlepšování energetické náročnosti, včetně energetické účinnosti, využití a
spotřeby energií.**

Cíl

Cílem energetické politiky Statutárního města Brna spolu s jeho vybranými organizacemi je soustavné a systematické snižování energetické náročnosti budov v rámci spravovaného majetku města v souladu s aktuálně platnou legislativou České republiky a normou ČSN EN ISO 50001.

Zdroje

Pro dosažení stanovených cílů budou vytvářeny podmínky zajišťující všechny lidské a finanční zdroje, potřebné k vytváření, zavedení, udržování a zlepšování Systému energetického managementu. Významná část finančních zdrojů bude zajištěna cíleně připravovanými projekty a efektivním dotačním managementem.

Hranice systému

Vzhledem k rozsahu Statutárního města Brna a jeho zřízených organizací je systém managementu hospodaření s energií zaváděn postupně. Seznam jednotlivých organizací a objektů zahrnutých do hranic systému je uveden v příloze č. 1 Energetické politiky – *Seznam organizací a objektů zahrnutých do EnMS*. Systém je realizován týmem energetického managementu, se strukturou danou přílohou č. 2 Energetické politiky – *Struktura týmu EnMS*. Odpovědnosti a pravomoci členů definuje příloha č. 3 Energetické politiky – *Specifikace odpovědností, kompetencí a činností členů týmu EnMS*.

Závazek

Statutární město Brno spolu s jeho vybranými organizacemi se zavazují k přijímání opatření zaměřených na neustálé snižování energetické náročnosti, jejímu monitorování, měření výsledků a tvoření plánů na efektivnější využívání energií. Bude podporován nákup energeticky úsporných produktů a služeb a přijímány návrhy na snižování energetické náročnosti budov. Dále bude zajištěno poskytování a dostupnost všech informací a zdrojů nezbytných k dosahování stanovených cílů a cílových hodnot a během celého procesu bude postupováno v souladu s platnou legislativou České republiky.

Energetická politika Statutárního města Brna včetně jejích příloh je pravidelně aktualizovaným dokumentem, se kterým jsou podrobně seznámeny všechny organizační úrovně dotčených subjektů a poskytuje rámec pro stanovování a přezkoumávání energetických cílů a cílových hodnot.

V Brně dne 28.6.2017

Ing. Martin Vaněček
vedoucí Odboru životního prostředí
pověřen RM na základě usnesení č. RM7/05095

Seznam příloh:

Příloha č. 1 – *Seznam organizací a objektů zahrnutých do EnMS (str. 1–3)*

Příloha č. 2 – *Struktura týmu EnMS (str. 4-5)*

Příloha č. 3 – *Specifikace odpovědností, kompetencí a činností členů týmu EnMS (str.6–9)*

Seznam organizací a objektů zahrnutých do EnMS

pro zajištění Systému managementu hospodaření s energiemi pro Statutární město Brno a jeho zřízené organizace dle ČSN ISO 50001

Hranice systému pro rok 2015:

- Domov pro seniory Foltýnova, příspěvková organizace, Foltýnova 1008/21, 635 00 Brno, IČ 708 87 055,
 - DPS Foltýnova 1008/21, 635 00 Brno,
- Domov pro seniory Holásecká, příspěvková organizace, Holásecká 33, 620 00 Brno, IČ 751 45 189,
 - DPS Holásecká 33, 620 00 Brno,
- Domov pro seniory Kociánka, příspěvková organizace, Kociánka 1/8, 612 00 Brno, IČ 708 87 284,
 - DPS Kociánka 1/8, 612 00 Brno,
 - DPS Kociánka – Štefánikova 124/54, 612 00 Brno,
- Domov pro seniory Koniklecová, příspěvková organizace, Koniklecová 442/1, 634 00 Brno, IČ 708 87 047,
 - DPS Koniklecová 442/1, 634 00 Brno,
- Domov pro seniory Kosmonautů, příspěvková organizace, Kosmonautů 548/21, 625 00 Brno, IČ 708 87 209,
 - DPS Kosmonautů 548/21, 625 00 Brno,
- Domov pro seniory Mikuláškovo náměstí, příspěvková organizace, Mikuláškovo náměstí 706/20, 625 00 Brno, IČ 711 55 988,
 - DPS Mikuláškovo náměstí 706/20, 625 00 Brno,
- Domov pro seniory Nopova, příspěvková organizace, Nopova 128/96, 615 00 Brno, IČ 708 87 314,
 - DPS Nopova 128/96, 615 00 Brno,
- Domov pro seniory Okružní, příspěvková organizace, Okružní 832/29, 638 00 Brno, IČ 708 87 250,
 - DPS Okružní 832/29, 638 00 Brno,
- Domov pro seniory Podpěrova, příspěvková organizace, Podpěrova 501/4, 621 00 Brno, IČ 708 87 233,
 - DPS Podpěrova 501/4, 621 00 Brno,
- Domov pro seniory Věstonická, příspěvková organizace, Věstonická 4304/1, 628 00 Brno, IČ 708 87 292,
 - DPS Věstonická 4304/1, 628 00 Brno,
- Domov pro seniory Vychodilova, příspěvková organizace, Vychodilova 3077/20, 616 00 Brno, IČ 708 87 276,
 - DPS Vychodilova 3077/20, 616 00 Brno,
- Správa hřbitovů města Brna, příspěvková organizace, Vídeňská 307/96, 639 00 Brno, IČ 621 61 598,
 - Správní budova, Vídeňská 307/96, 639 00 Brno,
 - Obřadní síň s márnicí, Vídeňská 307/96, 639 00 Brno,
 - Vrátnice a zahradnické středisko, Vídeňská 307/96, 639 00 Brno,
 - Sociální zázemí a sklad Řečkovice, Bratří Kříčků, 621 00 Brno,
 - Sociální zázemí a sklad Tuřany, Dvorecká parc. č. 26, 620 00 Brno,
 - Dílna a vrátnice Bohunice, Lány 698/77, 625 00 Brno,
 - Obřadní síň Líšeň, Obecká, 628 00 Brno,
 - Sociální zázemí a sklad komín, Pastviny, 624 00 Brno,
 - Vrátnice a veřejné WC Židenice, Šaumannova 433/20, Brno,
- Veřejná zeleň města Brna, příspěvková organizace, Kounicova 1013/16a, 602 00 Brno, IČ 621 61 521,
 - Kounicova 1013/16a, 602 00 Brno,
 - Joštova 220/13, 602 00 Brno,
 - Lidická 1880/50, 602 00 Brno,
 - Pionýrská, 602 00 Brno,
 - Sportovní 2728/31, 602 00 Brno,
 - Špilberk 217/2, 602 00 Brno,
 - Zahradnická 1880/50, 602 00 Brno,
 - Odběrná místa mimo budovy (vodní prvky, parky),
- Zoo Brno a stanice zájmových činností, příspěvková organizace, U zoologické zahrady 46, 635 00 Brno, IČ 001 01 451,
 - U zoologické zahrady 46, 635 00 Brno (15 budov v areálu)
 - Záchraná stanice Jinačovice, Jinačovice 2, 664 34 Jinačovice,
 - Sklady – pronajímaný objekt před demolicí, Rekreační 171/1, 635 00 Brno,

Rozšíření Hranice systému pro rok 2016:

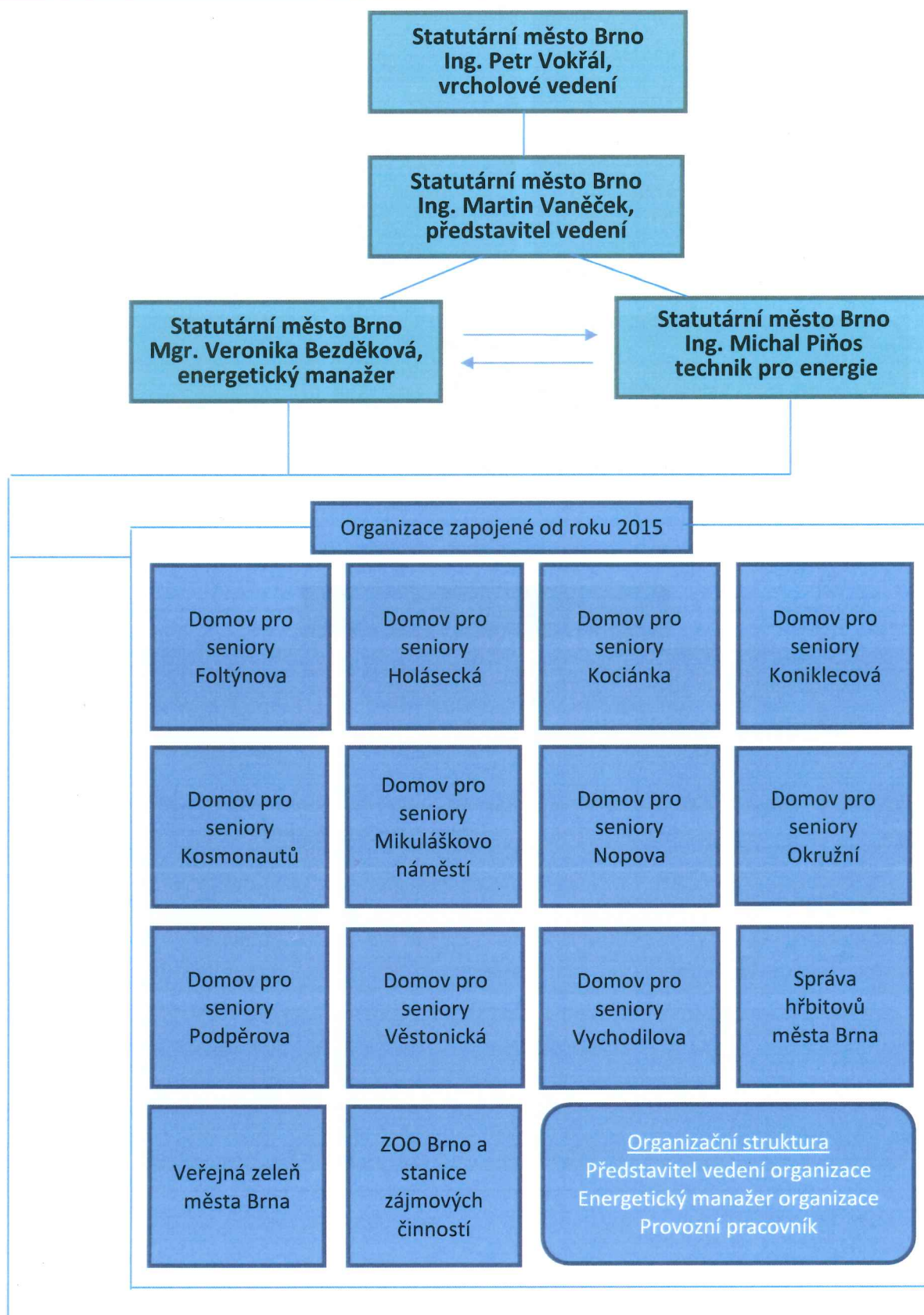
- Hvězdárna a planetárium Brno, příspěvková organizace, Kraví hora 522/2, 616 00 Brno, IČ 001 01 443,
 - Hvězdárna a planetárium, Kraví hora 522/2, 616 00 Brno,
- Chovánek – dětské centrum rodinného typu, příspěvková organizace, Vejrostova 1361/8, 635 00 Brno, IČ 485 12 486,
 - Chovánek, Vejrostova 1361/8, 635 00 Brno,
- Knihovna Jiřího Mahena v Brně, příspěvková organizace, Koblížná 70/4, 601 50 Brno, IČ 001 01 494,
 - Ústřední knihovna, Koblížná 70/4, 601 50 Brno,
 - Mahenův památník, Mahenova 357/8, 602 00 Brno,
 - Pobočka – Maloměřice a Obřany, Selská 121/16, 614 00 Brno,
 - Pobočka – Bystrc, Vondrákova 826/15, 635 00 Brno,
 - Pobočka – Lesná, Haškova 141/4, 638 00 Brno,
 - Pobočka – Černovice, Charbulova 214/38, 602 00 Brno,
 - Pobočka – Staré Brno, Křížová 88/24, 603 00 Brno,
 - Pobočka – Královo pole, Palackého třída 2658/164, 602 00 Brno,
 - Pobočka – Židenice, Stará osada 3984/15, 602 00 Brno,
 - Pobočka – Tuřany, Tuřanské náměstí 84/1, 602 00 Brno,
 - Pobočka – Jundrov, Veslařská 97/56, 637 00 Brno,
- Mateřská škola Brno Štolcova, příspěvková organizace, Štolcova 51/147, 618 00 Brno, IČ 750 03 902,
 - MŠ Štolcova, Štolcova 51/147, 618 00 Brno,
- Mateřská škola Brno Veslařská, příspěvková organizace, Veslařská 350/256, 637 00 Brno, IČ 750 07 843,
 - MŠ Veslařská, Veslařská 350/256, 637 00 Brno,
- Sdružení zdravotnických zařízení II Brno, příspěvková organizace, Zahradníková 2/8, 602 00 Brno, IČ 003 44 648,
 - Poliklinika Zahradníková, Zahradníková 2/8, 602 00 Brno,
 - Poliklinika Žerotínovo náměstí, Žerotínovo nám. 533/6, 602 00 Brno,
 - Jesličky Fügnerova, Fügnerova 466/39, 613 00 Brno,
 - Jesličky Stamicova, Stamicova 571/9, 623 00 Brno,
 - Dětské logopedické centrum, Synkova 2167/26, 628 00 Brno,
 - Dětské rehabilitační centrum, Kyjevská 393/5, 625 00 Brno,
- Statutární město Brno, Dominikánské nám. 196/1, 602 00 Brno, IČ 449 92 785, (Odbor správy majetku)
 - Nová radnice, Dominikánské nám. 196/1, 602 00 Brno,
 - Magistrát města Brna, Dominikánské nám. 197/3, 602 00 Brno,
 - Magistrát města Brna, Husova 196/12, 602 00 Brno,
 - Magistrát města Brna, Husova 164/3, 601 67 Brno,
 - Magistrát města Brna, Husova 165/5, 602 00 Brno,
 - Magistrát města Brna, Koliště 839/19, 602 00 Brno,
 - Magistrát města Brna, Kounicova 949/67, 602 00 Brno,
 - Magistrát města Brna, Malinovského nám. 624/3, 602 00 Brno,
 - Archiv města Brna Churého, Churého 984/40, 618 00 Brno,
 - Zelný trh 331/13, 602 00 Brno,
 - Azylový dům Křenová, Křenová 296/20, 602 00 Brno,
 - Azylový dům Celní, Celní 15/3, 639 00 Brno,
 - Dům na půl cesty Vídeňská, Vídeňská 14/78, 639 00 Brno,
- Turistické informační centrum města Brna, příspěvková organizace, Radnická 2-10, 658 78 Brno, IČ 001 01 460,
 - Kino ART, Botanická 783/16, 602 00 Brno,
 - Kostnice, Jakubské nám. 549/1, 602 00 Brno,
 - Labyrint, Zelný trh 320/21, 602 00 Brno,
- Waldorfská základní škola a mateřská škola Brno Plovdivská, příspěvková organizace, Plovdivská 2572/8, 616 00 Brno, IČ 751 56 237,
 - ZŠ Waldorfská, Plovdivská 2572/8, 616 00 Brno,
- Základní škola Brno Čejkovická, příspěvková organizace, Čejkovická 4339/10, 628 00 Brno, IČ 709 19 682,
 - ZŠ Čejkovická, Čejkovická 4339/10, 628 00 Brno.

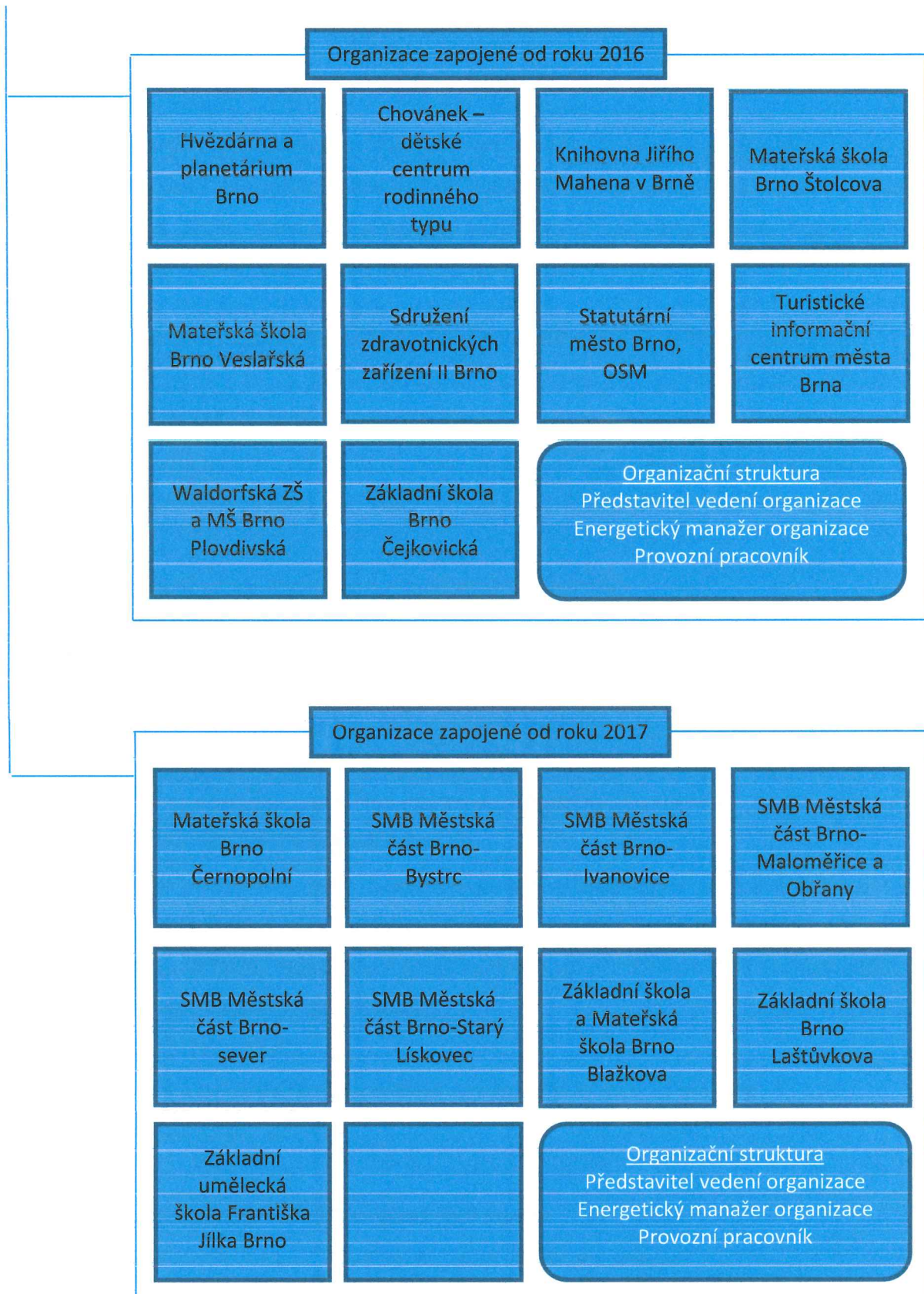
Rozšíření Hranice systému pro rok 2017:

- Mateřská škola Brno, Černopolní 3a, příspěvková organizace, Černopolní 788/3a, 613 00 Brno, IČ 643 28 481,
 - MŠ Černopolní, Černopolní 788/3a, 613 00 Brno,
- Statutární město Brno, Městská část Brno-Bystrc, Náměstí 28. dubna 145/60, 635 00 Brno, IČ 449 92 785,
 - Společenské centrum Bystrc, Odbojářská 1127/2, 635 00 Brno,
- Statutární město Brno, Městská část Brno-Ivanovice, Mácova 37/3, 621 00 Brno, IČ 449 92 785,
 - Úřad městské části Brno-Ivanovice, Mácova 37/3, 621 00 Brno
- Statutární město Brno, Městská část Brno-Maloměřice a Obřany, Selská 32/66, 614 00 Brno, IČ 449 92 785,
 - Úřad městské části Brno-Maloměřice a Obřany, Selská 32/66, 614 00 Brno,
- Statutární město Brno, Městská část Brno-sever, Bratislavská 251/70, 601 47 Brno, IČ 449 92 785,
 - Poliklinika Lesná, Halasovo náměstí 597/1, 638 00 Brno,
- Statutární město Brno, Městská část Brno-Starý Lískovec, Oderská 260/4, 625 00 Brno, IČ 449 92 785,
 - Úřad městské části Brno-Starý Lískovec, Oderská 260/4, 625 00, Brno,
- Základní škola a Mateřská škola, Blažkova 9, příspěvková organizace, Blažkova 21/9, 638 00 Brno, IČ 494 66 631,
 - MŠ Nejedlého, Nejedlého 261/13, 638 00 Brno,
- Základní škola Brno, Laštůvkova 77, příspěvková organizace, Laštůvkova 920/77, 635 00 Brno, IČ 449 94 052,
 - ZŠ Laštůvkova, Laštůvkova 920/77, 635 00 Brno,
- Základní umělecká škola Františka Jílka Brno, příspěvková organizace, Vídeňská 264/52, 639 00 Brno, IČ 449 93 536,
 - ZUŠ Amerlingova, Amerlingova 170/2, 625 00 Brno.

Struktura týmu EnMS

pro zajištění Systému managementu hospodaření s energiemi pro Statutární město Brno a jeho zřízené organizace dle ČSN ISO 50001 – rozšíření pro rok 2017





**Specifikace odpovědností, kompetencí a činností členů týmu EnMS
pro zajištění Systému managementu hospodaření s energiemi pro Statutární město Brno a jeho zřízené organizace
dle ČSN ISO 50001**

Úvod: tento dokument popisuje osoby zapojené do procesu implementace Systému managementu hospodaření s energiemi pro Statutární město Brno a jím zřízené organizace, specifikované v rámci hranic systému energetické politiky. Dále uvádí požadavky, které jsou na tyto osoby kladené, jejich odpovědnosti, pravomoci a popisuje činnosti, které budou tyto osoby provádět.

A. Definice požadavků, odpovědností a kompetencí členů týmu energetického managementu

1. Vrcholové vedení statutárního města Brna

Vrcholové vedení Statutárního města Brna musí prokazovat svou angažovanost v podpoře Systému managementu hospodaření s energiemi (dále jen „EnMS“) a neustálého zlepšování jeho efektivnosti prostřednictvím:

- určování, vytváření, zavádění a udržování energetické politiky,
- poskytování zdrojů potřebných pro vytváření, zavedení, udržování a zlepšování EnMS,
- identifikování předmětu a hranic oblastí řešených EnMS.

2. Představitel vedení statutárního města Brna

Představitel vedení statutárního města Brna odpovídá za přípravu, implementaci a provádění EnMS jako celku, z úrovně statutárního města. Odpovídá dále za:

- jmenování a schvalování týmu Systému managementu hospodaření s energiemi (na základě pověření Rady města),
- součinnost se zřízenými organizacemi specifikovanými v rámci hranic systému energetické politiky,
- metodické vedení systémových činností,
- vnitřní a vnější komunikaci,
- za součinnost a podávání zpráv vrcholovému vedení statutárního města Brna,
- zajištění přezkoumání systému.

3. Technik pro energie – Oddělení plánování staveb

Představitel Investičního odboru, oddělení plánování staveb odpovídá za:

- realizaci centrálního nákupu energií pro Statutární město a jeho zřízené organizace,
- posouzení záměrů a dokumentace z hlediska souladu s Energetickou koncepcí Statutárního města Brna,
- zpracování energetických auditů a průkazů energetických náročností budov v majetku města.

4. Představitelé vedení organizací/odboru/úřadů

Představitel vedení organizace/odboru/úřadu pro implementaci Systému managementu hospodaření s energiemi je jmenován z okruhu jejího nejvyššího vedení. Musí být vybaven pravomocemi v takovém rozsahu, aby byl schopen na základě návrhů energetického manažera a v souladu s plánem implementace přijímat rozhodnutí a činit opatření s působností přes celou strukturu organizace. Současně odpovídá za implementaci a zdárně provedené procesy energetického managementu ve své organizaci/odboru/úřadu. Upravuje pracovní náplň pracovníků organizace/odboru/úřadu dle požadavků systému EnMS.

5. Energetičtí manažeři zřízených organizací/odboru/úřadů a energetický manažer

Statutárního města Brna

Energetický manažer je v celém systému tou nejdůležitější osobou. Měl by disponovat znalostmi z oblasti energetiky, ekonomiky, účetnictví a legislativy – především energetické zákony, dále by měl mít dobrou úroveň počítačové gramotnosti, komunikační a manažerské schopnosti. Podstatně větší nároky jsou kladeny na energetického manažera Statutárního města Brna, který by měl na rozdíl od energetických manažerů zřízených organizací vykonávat tuto funkci na plný úvazek.

5.1. Energetický manažer Statutárního města Brna:

- jedná napříč celým statutárním městem,
- je odbornou, morální a organizační oporou energetickým manažerům zřízených organizací specifikovaných v rámci hranic systému energetické politiky,
- je vizionářem – udává směr, určuje priority,
- má přehled o energetických hospodářstvích zřízených organizací specifikovaných v rámci hranic systému energetické politiky,
- zastupuje organizace při soutěžích na výběr dodavatelů energií,
- organizuje pravidelná školení a schůzky pro jemu podřízené energetické manažery,
- prosazuje energetickou politiku u vedoucích představitelů organizací specifikovaných v rámci hranic systému energetické politiky,
- odpovídá za aktuální podobu dokumentace EnMS v informačním systému.

5.2. Energetický manažer zřízené organizace/odboru/úřadu specifikované v rámci hranic systému energetické politiky:

- zná velmi dobře své energetické hospodářství,
- zná provozní problémy organizace,
- umí vyúčtovat spotřebované energie případnému nájemci,
- odpovídá za úplnou, správnou a aktuální podobu dat a souborů nahrávaných do informačního systému.

6. Provozní pracovník:

- je k dispozici energetickému manažerovi zřízené organizace/odboru/úřadu specifikované v rámci hranic systému energetické politiky,
- zpravidla odpovídá za technický provoz objektů (realizuje kontroly stavu zařízení, jeho obsluhu, realizuje samoodečty energií atd.).

B. Definice činností, které budou vykonávat členové týmu energetického managementu**1. Představitel vedení organizace/odboru/úřadu**

- upravuje pracovní náplň pracovníků organizace/odboru/úřadu dle požadavků systému EnMS,
- zajišťuje zpracování a odsouhlasuje roční hodnotící Zprávu EnMS vypracovanou Energetickým manažerem organizace, kterou předkládá Energetickému manažerovi města,
- dohlíží na dodržování zásad hospodárného využívání energií svých podřízených pracovníků,
- přijímá opatření při řešení odchylek a neshod, prověřuje účinnost těchto nápravných opatření.

2. Energetický manažer Statutárního města Brna bude v rámci své funkce vykonávat tyto činnosti:

- metodické vedení osob zapojených do EnMS,
- pravidelné přezkoumávání a sledování spotřeb organizací zahrnutých do EnMS,
- nastavení a provoz systému plánování,
- kontrola systematického přístupu při sběru, sledování a vyhodnocování dat,
- přezkum systému EnMS – příprava Souhrnné roční zprávy o EnMS a její předložení vedení města,
- dohled nad kontrolními procesy (roční zprávy o spotřebách, řešení odchylek a neshod, nápravná opatření),
- editace zpráv o spotřebách a plánech,
- dohled nad specifikací ukazatelů energetické náročnosti,
- plánování a realizace školení v oblasti energetiky všech dotčených osob,
- dohled nad řízením dokumentů a záznamů v rámci EnMS,
- analýza a kontrola věrohodnosti dat uložených v informačním systému,
- organizace přípravy návrhů energeticky úsporných opatření,
- dohled nad implementací energeticky úsporných opatření,
- evidence měřičů energií pro jednotlivá energetická hospodářství,
- zajištění přidělení nových přístupových práv pro uživatele informačního systému,
- aktualizace energetických cílů a akčních plánů EnMS ve spolupráci s energetickými manažery organizací,

- aktualizaci dokumentace EnMS v informačním systému,
- spolu s představitelem vedení Statutárního města Brna návrh na rozšíření hranic systému EnMS.

3. Energetický manažer zřízených organizací a úřadů, specifikovaných v rámci hranic systému energetické politiky, a budov spadajících pod odbor správy majetku (OSM) bude v rámci své funkce vykonávat tyto činnosti:

- kontrolu faktur za energie a jejich příloh,
- záznam údajů z faktur do informačního systému,
- evidenci odběrných míst v informačním systému,
- zadávání odečtů energií do informačního systému při jiné než měsíční fakturaci,
- porovnávání spotřeby se stavy měřidel (min. 1x kvartálně),
- příprava roční zprávy o EnMS za svou organizaci,
- dohled nad kontrolními procesy (roční zprávy o spotřebách, řešení odchylek a neshod, nápravná opatření),
- zajišťování naplňování legislativních požadavků,
- sdružování a vyhodnocování skutečností vznikajících při provozu objektů,
- dohled nad dodržováním zásad hospodárného využívání energií,
- rozúčtování energií nájemci,
- sledování ukazatelů energetické náročnosti,
- sestavování návrhů na úspory,
- aktualizace akčního plánu EnMS ve spolupráci s energetickým manažerem Statutárního města Brna,
- organizace školení a šíření osvěty.

4. Provozní pracovníci zřízených organizací/odboru/úřadů budou v rámci své funkce vykonávat tyto činnosti:

- realizaci odečtů měřidel a zadávání samoodečtů energií do informačního systému dle požadavků,
- dodržování zásad hospodárného využívání energií,
- kontrola stavu technologií.

Mgr. Veronika Bezděková
Referent energetického managementu
Magistrát města Brna – Odbor životního prostředí
Oddělení ochrany a tvorby životního prostředí
Dominikánské nám. 196/1
602 00 Brno
IČ: 449 92 785

Jmenovací listina

V souladu se Strukturou a specifikacemi týmu energetického managementu pro Statutární město Brno a jeho zřízené organizace, Vás tímto jmenuji do funkce:

Energetický manažer Statutárního města Brna



při implementaci a realizaci systému řízení dle normy ČSN EN ISO 50001 Systému managementu hospodaření s energií, v souladu s Energetickou politikou Statutárního města Brna a jejími přílohami.

STATUTÁRNÍ MĚSTO BRNO
MAGISTRÁT MĚSTA BRNA
Odbor životního prostředí
Kounicova 67
601 67 BRNO
-001-

Ing. Martin Vaněček
Statutární město Brno

Vedoucí Odboru životního prostředí

Pověřen RM na základě usnesení č. RM7/05095 ze dne 19.7.2016

Jmenování přijala:

Mgr. Veronika Bezděková

V Brně dne 27.4.2014