

## Energetická politika Statutárního města Brna



Dominikánské nám. 196/1  
602 00 Brno  
IČ 449 92 785

**Statutární město Brno implementuje a realizuje systém řízení dle normy ČSN EN ISO 50001 Systému managementu hospodaření s energií za účelem přijetí systematického přístupu k dosažení neustálého zlepšování energetické náročnosti, včetně energetické účinnosti, využití a spotřeby energií.**

### Cíl

Cílem energetické politiky Statutárního města Brna spolu s jeho vybranými organizacemi je soustavné a systematické snižování energetické náročnosti budov v rámci spravovaného majetku města v souladu s aktuálně platnou legislativou České republiky a normou ČSN EN ISO 50001.

### Zdroje

Pro dosažení stanovených cílů budou vytvářeny podmínky zajišťující všechny lidské a finanční zdroje, potřebné k vytvoření, zavedení, udržování a zlepšování Systému energetického managementu. Významná část finančních zdrojů bude zajištěna cíleně připravovanými projekty a efektivním dotačním managementem.

### Hranice systému

Vzhledem k rozsahu Statutárního města Brna a jeho zřízených organizací je systém managementu hospodaření s energií zaváděn postupně. Seznam jednotlivých organizací a objektů zahrnutých do hranic systému je uveden v příloze č. 1 Energetické politiky – *Seznam organizací a objektů zahrnutých do EnMS*. Systém je realizován týmem energetického managementu, se strukturou danou přílohou č. 2 Energetické politiky – *Struktura týmu EnMS*. Odpovědnosti a pravomoci členů definuje příloha č. 3 Energetické politiky – *Specifikace odpovědností, kompetencí a činností členů týmu EnMS*.

### Závazek

Statutární město Brno spolu s jeho vybranými organizacemi se zavazují k přijímání opatření zaměřených na neustálé snižování energetické náročnosti, jejímu monitorování, měření výsledků a tvoření plánů na efektivnější využívání energií. Bude podporován nákup energeticky úsporných produktů a služeb a přijímány návrhy na snižování energetické náročnosti budov. Dále bude zajištěno poskytování a dostupnost všech informací a zdrojů nezbytných k dosahování stanovených cílů a cílových hodnot a během celého procesu bude postupováno v souladu s platnou legislativou České republiky.

Energetická politika Statutárního města Brna včetně jejích příloh je pravidelně aktualizovaným dokumentem, se kterým jsou podrobně seznámeny všechny organizační úrovně dotčených subjektů a poskytuje rámec pro stanovování a přezkoumávání energetických cílů a cílových hodnot.

V Brně dne 19. 12. 2018

Ing. Martin Vaněček  
vedoucí Odboru životního prostředí  
pověřen RM na základě usnesení č. RM7/08004

Seznam příloh:

Příloha č. 1 – *Seznam organizací a objektů zahrnutých do EnMS (str. 1–3)*

Příloha č. 2 – *Struktura týmu EnMS (str. 4–5)*

Příloha č. 3 – *Specifikace odpovědností, kompetencí a činností členů týmu EnMS (str. 6–9)*

## Seznam organizací a objektů zahrnutých do EnMS

pro zajištění Systému managementu hospodaření s energiemi pro Statutární město Brno a jeho zřízené organizace dle ČSN ISO 50001

### Hranice systému pro rok 2015:

- Domov pro seniory Foltýnova, příspěvková organizace, Foltýnova 1008/21, 635 00 Brno, IČ 708 87 055,
  - DPS Foltýnova 1008/21, 635 00 Brno,
- Domov pro seniory Holásecká, příspěvková organizace, Holásecká 33, 620 00 Brno, IČ 751 45 189,
  - DPS Holásecká 864/33, 620 00 Brno,
- Domov pro seniory Kociánka, příspěvková organizace, Kociánka 1/8, 612 00 Brno, IČ 708 87 284,
  - DPS Kociánka 1/8, 612 00 Brno,
  - DPS Kociánka – Štefánikova 124/54, 612 00 Brno,
- Domov pro seniory Koniklecová, příspěvková organizace, Koniklecová 442/1, 634 00 Brno, IČ 708 87 047,
  - DPS Koniklecová 442/1, 634 00 Brno,
- Domov pro seniory Kosmonautů, příspěvková organizace, Kosmonautů 548/21, 625 00 Brno, IČ 708 87 209,
  - DPS Kosmonautů 548/21, 625 00 Brno,
- Domov pro seniory Mikuláškovo náměstí, příspěvková organizace, Mikuláškovo náměstí 706/20, 625 00 Brno, IČ 711 55 988,
  - DPS Mikuláškovo náměstí 706/20, 625 00 Brno,
- Domov pro seniory Nopova, příspěvková organizace, Nopova 128/96, 615 00 Brno, IČ 708 87 314,
  - DPS Nopova 128/96, 615 00 Brno,
- Domov pro seniory Okružní, příspěvková organizace, Okružní 832/29, 638 00 Brno, IČ 708 87 250,
  - DPS Okružní 832/29, 638 00 Brno,
- Domov pro seniory Podpěrova, příspěvková organizace, Podpěrova 501/4, 621 00 Brno, IČ 708 87 233,
  - DPS Podpěrova 501/4, 621 00 Brno,
- Domov pro seniory Věstonická, příspěvková organizace, Věstonická 4304/1, 628 00 Brno, IČ 708 87 292,
  - DPS Věstonická 4304/1, 628 00 Brno,
- Domov pro seniory Vychodilova, příspěvková organizace, Vychodilova 3077/20, 616 00 Brno, IČ 708 87 276,
  - DPS Vychodilova 3077/20, 616 00 Brno,
  - DPS Vychodilova – Tábor 2298/22, 602 00 Brno,
- Správa hřbitovů města Brna, příspěvková organizace, Vídeňská 307/96, 639 00 Brno, IČ 621 61 598,
  - Správní budova, Vídeňská 307/96, 639 00 Brno,
  - Obřadní síň s márnicí, Vídeňská 307/96, 639 00 Brno,
  - Vrátnice a zahradnické středisko, Vídeňská 307/96, 639 00 Brno,
  - Sociální zázemí a sklad Řečkovice, Bratří Kříčků, 621 00 Brno,
  - Sociální zázemí a sklad Tuřany, Dvorecká parc. č. 26, 620 00 Brno,
  - Dílna a vrátnice Bohunice, Lány 698/77, 625 00 Brno,
  - Obřadní síň Líšeň, Obecká, 628 00 Brno,
  - Sociální zázemí a sklad komín, Pastviny, 624 00 Brno,
  - Vrátnice a veřejné WC Židenice, Šaumannova 433/20, 615 00 Brno,
  - Odběrná místa mimo budovy,
- Veřejná zeleň města Brna, příspěvková organizace, Kounicova 1013/16a, 602 00 Brno, IČ 621 61 521,
  - Kounicova 1013/16a, 602 00 Brno,
  - Joštova 220/13, 602 00 Brno,
  - Lidická 1880/50, 602 00 Brno,
  - Pionýrská, 602 00 Brno,
  - Sportovní 2728/31, 602 00 Brno,
  - Špilberk 217/2, 602 00 Brno,
  - Zahradnická 1880/50, 602 00 Brno,
  - Odběrná místa mimo budovy (vodní prvky, parky),
- Zoo Brno a stanice zájmových činností, příspěvková organizace, U zoologické zahrady 46, 635 00 Brno, IČ 001 01 451,
  - U zoologické zahrady 147/46, 635 00 Brno (15 budov v areálu),
  - Záchranná stanice Jinačovice, Jinačovice 2, 664 34 Jinačovice,
  - Sklady (objekt po demolici) Rekreační 171/1, 635 00 Brno, odběr vody Hlídka 209/4.



**Rozšíření Hranice systému pro rok 2016:**

- Hvězdárna a planetárium Brno, příspěvková organizace, Kraví hora 522/2, 616 00 Brno, IČ 001 01 443,
  - Hvězdárna a planetárium, Kraví hora 522/2, 616 00 Brno,
- Chovánek – dětské centrum rodinného typu, příspěvková organizace, Vejrostova 1361/8, 635 00 Brno, IČ 485 12 486,
  - Chovánek, Vejrostova 1361/8, 635 00 Brno,
- Knihovna Jiřího Mahena v Brně, příspěvková organizace, Koblížná 70/4, 601 50 Brno, IČ 001 01 494,
  - Ústřední knihovna, Koblížná 70/4, 601 50 Brno,
  - Mahenův památník, Mahenova 357/8, 602 00 Brno,
  - Pobočka – Maloměřice a Obřany, Selská 121/16, 614 00 Brno,
  - Pobočka – Bystrc, Vondrákova 826/15, 635 00 Brno,
  - Pobočka – Lesná, Haškova 141/4, 638 00 Brno,
  - Pobočka – Černovice, Charbulova 214/38, 602 00 Brno,
  - Pobočka – Staré Brno, Křížová 88/24, 603 00 Brno,
  - Pobočka – Královo pole, Palackého třída 2658/164, 602 00 Brno,
  - Pobočka – Židenice, Stará osada 3984/15, 602 00 Brno,
  - Pobočka – Tuřany, Tuřanské náměstí 84/1, 602 00 Brno,
  - Pobočka – Jundrov, Veslařská 97/56, 637 00 Brno,
- Mateřská škola Brno Štolcova, příspěvková organizace, Štolcova 147/51, 618 00 Brno, IČ 750 03 902,
  - MŠ Štolcova, Štolcova 147/51, 618 00 Brno,
- Mateřská škola Brno Veslařská, příspěvková organizace, Veslařská 350/256, 637 00 Brno, IČ 750 07 843,
  - MŠ Veslařská, Veslařská 350/256, 637 00 Brno,
- Sdružení zdravotnických zařízení II Brno, příspěvková organizace, Zahradníková 2/8, 602 00 Brno, IČ 003 44 648,
  - Poliklinika Zahradníková, Zahradníková 2/8, 602 00 Brno (Veveří 492/64, Zahradníková 494/2 a 494/4 a 321/6 a 321/8, Nerudova 321/7 a 321/9 a 321/11),
  - Poliklinika Žerotínovo náměstí, Žerotínovo nám. 533/6, 602 00 Brno,
  - Jesličky Fügnerova, Fügnerova 466/39, 613 00 Brno,
  - Jesličky Stamicova, Stamicova 571/9, 623 00 Brno,
  - Dětské logopedické centrum, Synkova 2167/26, 628 00 Brno,
  - Dětské rehabilitační centrum, Kyjevská 393/5, 625 00 Brno,
- Statutární město Brno, Dominikánské nám. 196/1, 602 00 Brno, IČ 449 92 785, (Odbor správy majetku)
  - Nová radnice, Dominikánské nám. 196/1, 602 00 Brno,
  - Magistrát města Brna, Dominikánské nám. 197/3, 602 00 Brno,
  - Magistrát města Brna, Husova 196/12, 602 00 Brno,
  - Magistrát města Brna, Husova 164/3, 601 67 Brno,
  - Magistrát města Brna, Husova 165/5, 602 00 Brno,
  - Magistrát města Brna, Koliště 839/19, 602 00 Brno,
  - Magistrát města Brna, Kounicova 949/67, 602 00 Brno,
  - Magistrát města Brna, Malinovského nám. 624/3, 602 00 Brno,
  - Archiv města Brna Churého, Churého 984/40, 618 00 Brno,
  - Zelný trh 331/13, 602 00 Brno,
  - Azylový dům Křenová, Křenová 296/20, 602 00 Brno,
  - Azylový dům Celní, Celní 15/3, 639 00 Brno,
  - Dům na půl cesty Vídeňská, Vídeňská 14/78, 639 00 Brno,
- Turistické informační centrum města Brna, příspěvková organizace, Radnická 2-10, 658 78 Brno, IČ 001 01 460,
  - Kino ART, Botanická 783/16, 602 00 Brno,
  - Kostnice, Jakubské nám. 549/1, 602 00 Brno,
  - Labyrint, Zelný trh 320/21, 602 00 Brno,
  - Bratislavská 249/68, 602 00 Brno,
- Waldorfská základní škola a mateřská škola Brno Plovdivská, příspěvková organizace, Plovdivská 2572/8, 616 00 Brno, IČ 751 56 237,
  - ZŠ Waldorfská, Plovdivská 2572/8, 616 00 Brno,
- Základní škola Brno Čejkovická, příspěvková organizace, Čejkovická 4339/10, 628 00 Brno, IČ 709 19 682,
  - ZŠ Čejkovická, Čejkovická 4339/10, 628 00 Brno.

**Rozšíření Hranice systému pro rok 2017:**

- Mateřská škola Brno, Černopolní 3a, příspěvková organizace, Černopolní 788/3a, 613 00 Brno, IČ 643 28 481,
  - MŠ Černopolní, Černopolní 788/3a, 613 00 Brno,
- Statutární město Brno, Městská část Brno-Bystrc, Náměstí 28. dubna 145/60, 635 00 Brno, IČ 449 92 785,
  - Společenské centrum Bystrc, Odbojářská 1127/2, 635 00 Brno,
- Statutární město Brno, Městská část Brno-Ivanovice, Máčova 37/3, 621 00 Brno, IČ 449 92 785,
  - Úřad městské části Brno-Ivanovice, Máčova 37/3, 621 00 Brno
- Statutární město Brno, Městská část Brno-Maloměřice a Obřany, Selská 32/66, 614 00 Brno, IČ 449 92 785,
  - Úřad městské části Brno-Maloměřice a Obřany, Selská 32/66, 614 00 Brno,
  - Hasičská stanice, Fryčajova 411/125, 614 00 Brno,
- Statutární město Brno, Městská část Brno-sever, Bratislavská 251/70, 601 47 Brno, IČ 449 92 785,
  - Poliklinika Lesná, Halasovo náměstí 597/1, 638 00 Brno,
- Statutární město Brno, Městská část Brno-Starý Lískovec, Oderská 260/4, 625 00 Brno, IČ 449 92 785,
  - Úřad městské části Brno-Starý Lískovec, Oderská 260/4, 625 00, Brno,
- Základní škola a Mateřská škola, Blažkova 9, příspěvková organizace, Blažkova 21/9, 638 00 Brno, IČ 494 66 631,
  - MŠ Nejedlého, Nejedlého 261/13, 638 00 Brno,
- Základní škola Brno, Laštůvkova 77, příspěvková organizace, Laštůvkova 920/77, 635 00 Brno, IČ 449 94 052,
  - ZŠ Laštůvkova, Laštůvkova 920/77, 635 00 Brno,
- Základní umělecká škola Františka Jílka Brno, příspěvková organizace, Vídeňská 264/52, 639 00 Brno, IČ 449 93 536,
  - ZUŠ Amerlingova, Amerlingova 170/2, 625 00 Brno.

**Rozšíření Hranice systému pro rok 2018:**

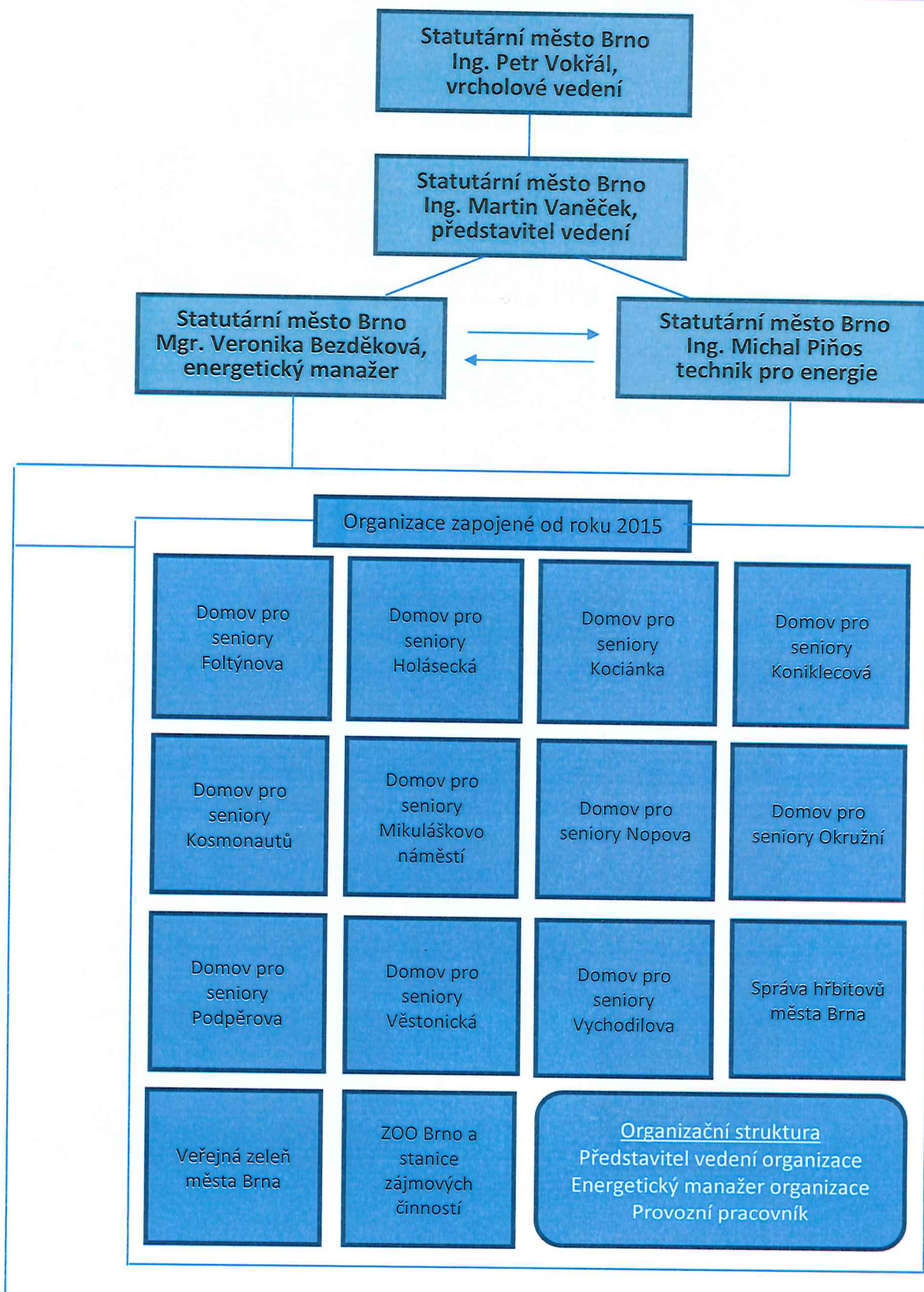
- Centrum experimentálního divadla, příspěvková organizace, Zelný trh 294/9, 602 00 Brno, IČ 004 00 921,
  - Poštovská 455/8, 602 00 Brno,
  - Zelný trh 294/9, 602 00 Brno,
- Centrum sociálních služeb, příspěvková organizace, Sejkorova 2723/6, 636 00 Brno, IČ 708 87 039,
  - Bratislavská 183/2, 602 00 Brno,
  - Buzkova 2133/43, 615 00 Brno,
  - Francouzská 376/42, 602 00 Brno,
  - Hapalova 1644/4, 621 00 Brno,
  - Heyrovského 610/11, 635 00 Brno,
  - Masná 134/3, 602 00 Brno,
  - Neumannova 251/11, 602 00 Brno,
  - Ostrá 2898/1, 616 00 Brno,
  - Podnásepní 384/20, 602 00 Brno,
  - Rumiště 328/11, 602 00 Brno,
  - Sejkorova 2723/6, 636 00 Brno,
  - Schodová 1292/18, 602 00 Brno,
  - Šelepova 2231/5, 602 00 Brno,
  - Tábořská 533/198, 615 00 Brno,
  - Zámečnická 2, 602 00 Brno,
- Divadlo Radost, příspěvková organizace, Bratislavská 216/32, 602 00 Brno, IČ 004 89 123,
  - Bratislavská 216/32, 602 00 Brno,
  - Cejl 29, 602 00 Brno,
- DROM, romské středisko, Hvězdová 906/9, 602 00 Brno, IČ 708 92 181,
  - Bratislavská 227/41, 602 00 Brno,
  - Hvězdová 906/9, 602 00 Brno,
- Dům umění města Brna, příspěvková organizace, Malinovského náměstí 652/2, 602 00 Brno, IČ 001 01 486,
  - Dům pánů z Kunštátu, Dominikánská 348/9, 602 00 Brno,
  - Malinovského náměstí 652/2, 602 00 Brno,
- Filharmonie Brno, příspěvková organizace, Komenského náměstí 534/8, 602 00 Brno, IČ 000 94 897,
  - Husova 172/9, 602 00 Brno,
  - Komenského náměstí 534/8, 602 00 Brno,
  - Plachty 510/6, 634 00 Brno,
- Městské divadlo Brno, příspěvková organizace, Lidická 1863/16, 602 00 Brno, IČ 001 01 397,
  - Lidická 1862/14, 602 00 Brno,
  - Lidická 1863/16, 602 00 Brno,
  - Lidická 1864/18, 602 00 Brno,
- Muzeum města Brna, příspěvková organizace, Špilberk 210/1, 662 24 Brno, IČ 001 01 427,
  - Vila Tugendhat, Černopolní 237/45, 613 00 Brno,
  - Maxima Gorského, parc. č. 3189, 682 01, Vyškov,
  - Měnínská 525/7, 602 00 Brno,
  - Hrad Špilberk 210/1, 602 00 Brno,
- NADĚJE, nezisková organizace, Hapalova 1488/20, 621 00 Brno, IČ 005 70 931,
  - Arménská 571/2, 625 00 Brno,
  - Hapalova 1488/20, 621 00 Brno,
  - Ptašínského 316/13, 602 00 Brno,
  - Velkopavlovická 4186/13, 628 00 Brno,
- Národní divadlo Brno, příspěvková organizace, Dvořákova 589/11, 657 70 Brno, IČ 000 94 820,
  - Ředitelství NdB, Dvořákova 589/11, 602 00 Brno,
  - Služební byt 1 a 2, Jánská 18/20, 602 00 Brno,

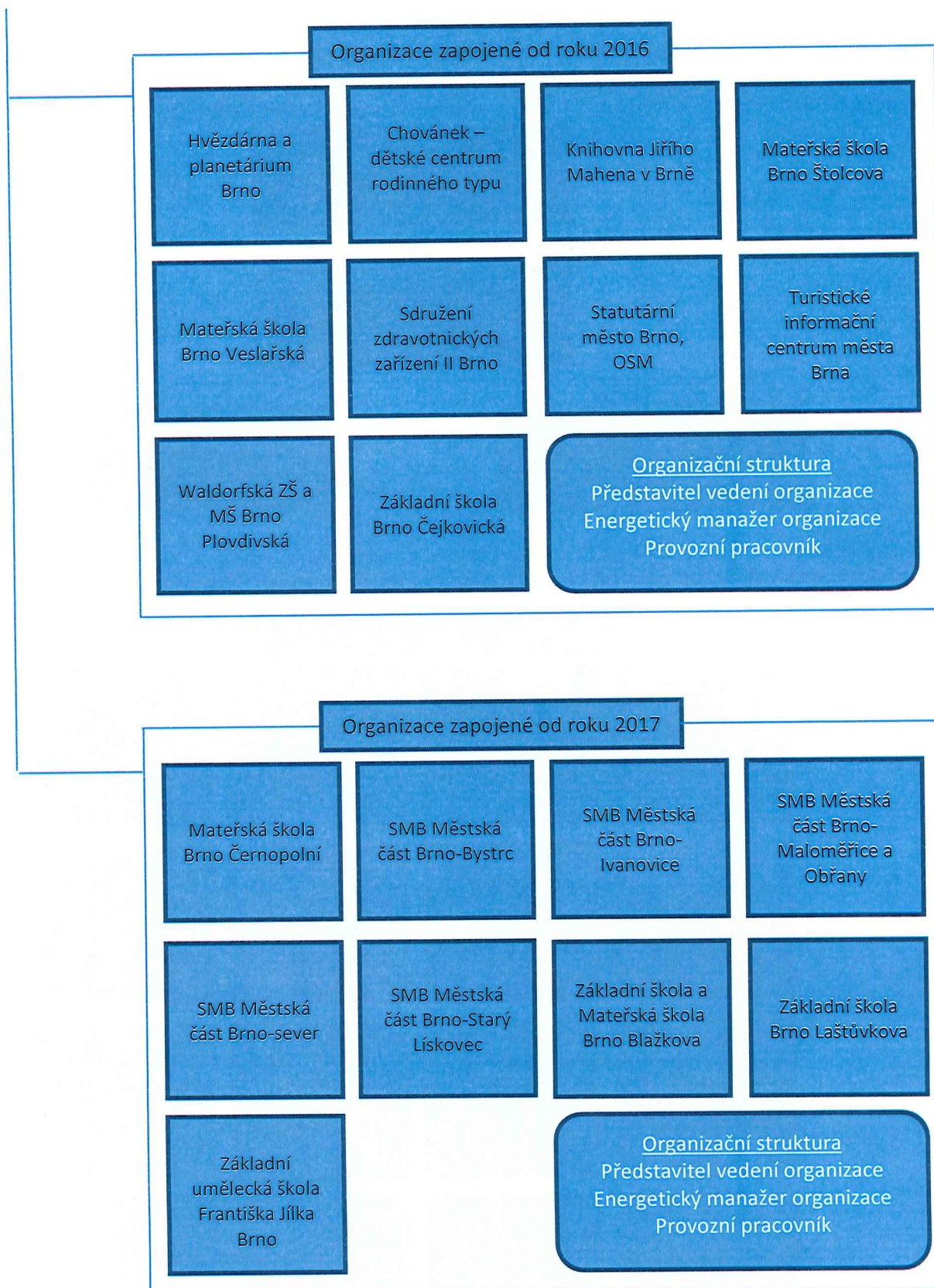
- Služební byt, Josefovská 573/21, 602 00 Brno,
- Ubytovna NdB, Klíny 2781/37, 615 00 Brno,
- Služební byty, Koblížná 64/10, 602 00 Brno,
- Rekreační chata NdB, Obora 134A, 635 00 Brno-Bystrc,
- Služební byt, Pellicova 652/41, 602 00 Brno,
- Janáčkovo divadlo, Rooseveltova 31/7, 602 00 ,
- Mahenovo divadlo, Rooseveltova 571/17, 602 00 Brno,
- Budova NdB, Rooseveltova 590/13, 602 00 Brno,
- Dílny 2 NdB, Ukrajinská 701/2a, 625 00 Brno,
- Dílny 1 NdB Vlhká 161/5, 602 00 Brno,
- Divadlo Reduta, Zelný trh 313/4, 602 00 Brno,
- Nemocnice Milosrdných bratří, příspěvková organizace, Polní 553/3, 639 00 Brno, IČ 485 12 478,
  - Beethovenova 653/3, 602 00 Brno,
  - Červený kopec 510/1, 639 00 Brno,
  - Polní 553/3, 639 00 Brno,
  - Polní 754/5, 639 00 Brno,
- Společnost Podané ruce, o.p.s., Hapalova 1490/22, 621 00 Brno, IČ 605 57 621,
  - Hapalova 1490/22, 621 00 Brno,
- Statutární město Brno, Městská část Brno-Medlánky, Hudcova 293/7, 621 00 Brno, IČ 449 92 785,
  - Jabloňová 657/11, 621 00 Brno,
  - Jabloňová 459/1a, 621 00 Brno,
  - Zvonička, Kytnerova 26, 621 00 Brno,
  - SC Sýpka, Kytnerova 563/1a, 621 00 Brno,
  - ÚMČ, Hudcova 239/7, 621 00 Brno,
- Úrazová nemocnice v Brně, Ponávka 139/6, 662 50 Brno, IČ 002 09 813,
  - Koliště 650/41, 602 00 Brno,
  - Koliště 71/43, 602 00 Brno,
  - Ponávka 832/1, 662 50 Brno,
  - Ponávka 846/10, 662 50 Brno.



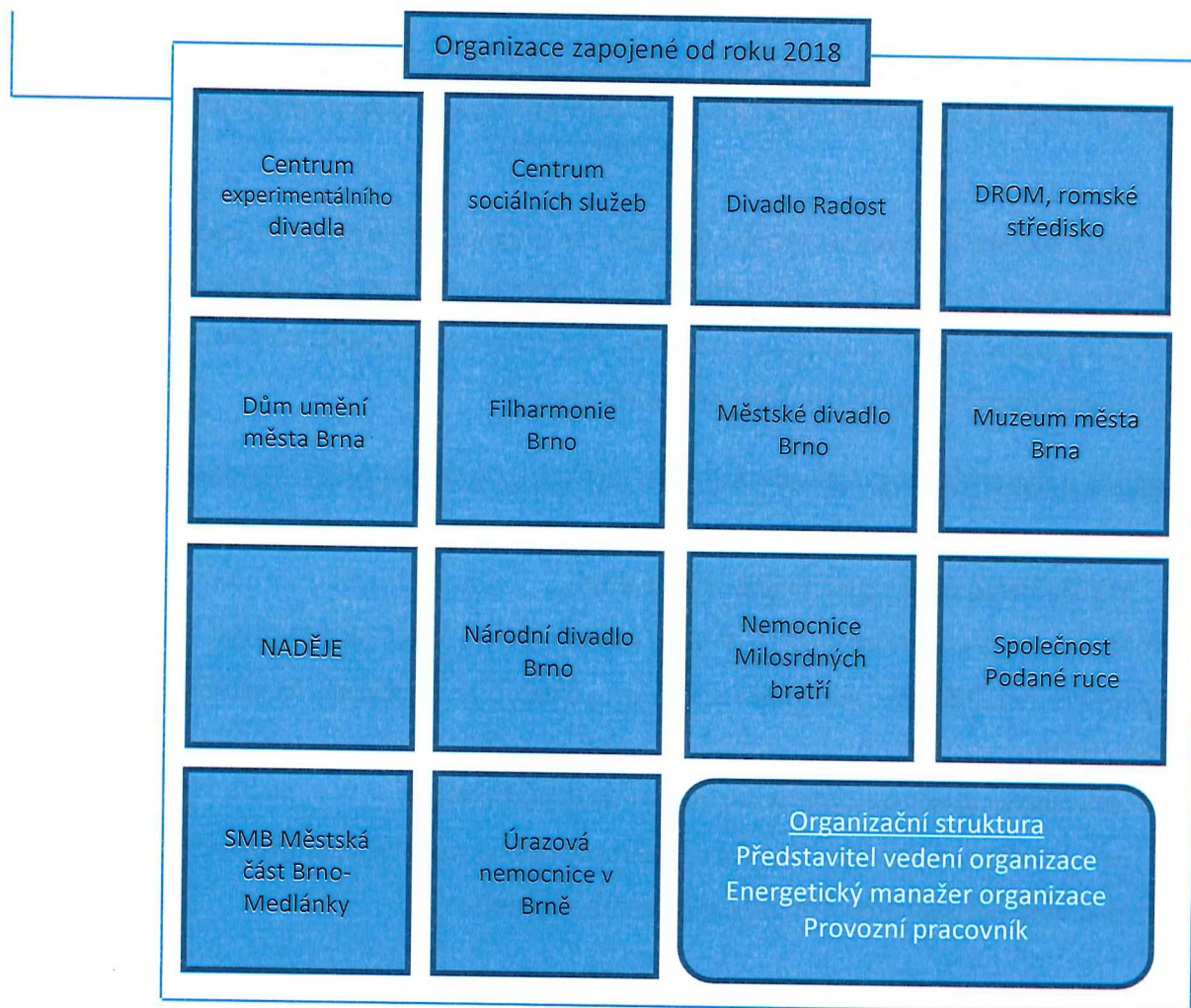
## Struktura týmu EnMS

pro zajištění Systému managementu hospodaření s energiemi pro Statutární město Brno a jeho zřízené organizace dle ČSN ISO 50001 – rozšíření pro rok 2018









**Specifikace odpovědností, kompetencí a činností členů týmu EnMS**  
**pro zajištění Systému managementu hospodaření s energiemi pro Statutární město Brno a jeho zřízené organizace**  
**dle ČSN ISO 50001**

*Úvod: tento dokument popisuje osoby zapojené do procesu implementace Systému managementu hospodaření s energiemi pro Statutární město Brno a jím zřízené organizace, specifikované v rámci hranic systému energetické politiky. Dále uvádí požadavky, které jsou na tyto osoby kladené, jejich odpovědnosti, pravomoci a popisuje činnosti, které budou tyto osoby provádět.*

A. Definice požadavků, odpovědností a kompetencí členů týmu energetického managementu

**1. Vrcholové vedení statutárního města Brna**

Vrcholové vedení Statutárního města Brna musí prokazovat svou angažovanost v podpoře Systému managementu hospodaření s energiemi (dále jen „EnMS“) a neustálého zlepšování jeho efektivnosti prostřednictvím:

- určování, vytváření, zavádění a udržování energetické politiky,
- poskytování zdrojů potřebných pro vytváření, zavedení, udržování a zlepšování EnMS,
- identifikování předmětu a hranic oblastí řešených EnMS.

**2. Představitel vedení statutárního města Brna**

Představitel vedení statutárního města Brna odpovídá za přípravu, implementaci a provádění EnMS jako celku, z úrovně statutárního města. Odpovídá dále za:

- jmenování a schvalování týmu Systému managementu hospodaření s energiemi (na základě pověření Rady města),
- součinnost se zřízenými organizacemi specifikovanými v rámci hranic systému energetické politiky,
- metodické vedení systémových činností,
- vnitřní a vnější komunikaci,
- za součinnost a podávání zpráv vrcholovému vedení statutárního města Brna,
- zajištění přezkoumání systému.

**3. Technik pro energie – Oddělení plánování staveb**

Představitel Investičního odboru, oddělení plánování staveb odpovídá za:

- realizaci centrálního nákupu energií pro Statutární město a jeho zřízené organizace,
- posouzení záměrů a dokumentace z hlediska souladu s Energetickou koncepcí Statutárního města Brna,



- zpracování energetických auditů a průkazů energetických náročností budov v majetku města.

#### **4. Představitelé vedení organizací/odboru/úřadů**

Představitel vedení organizace/odboru/úřadu pro implementaci Systému managementu hospodaření s energiemi je jmenován z okruhu jejího nejvyššího vedení. Musí být vybaven pravomocemi v takovém rozsahu, aby byl schopen na základě návrhů energetického manažera a v souladu s plánem implementace přijímat rozhodnutí a činit opatření s působností přes celou strukturu organizace. Současně odpovídá za implementaci a zdárně provedené procesy energetického managementu ve své organizaci/odboru/úřadu. Upravuje pracovní náplň pracovníků organizace/odboru/úřadu dle požadavků systému EnMS.

#### **5. Energetičtí manažeři zřízených organizací/odboru/úřadů a energetický manažer Statutárního města Brna**

Energetický manažer je v celém systému tou nejdůležitější osobou. Měl by disponovat znalostmi z oblasti energetiky, ekonomiky, účetnictví a legislativy – především energetické zákony, dále by měl mít dobrou úroveň počítačové gramotnosti, komunikační a manažerské schopnosti. Podstatně větší nároky jsou kladeny na energetického manažera Statutárního města Brna, který by měl na rozdíl od energetických manažerů zřízených organizací vykonávat tuto funkci na plný úvazek.

##### **5.1. Energetický manažer Statutárního města Brna:**

- jedná napříč celým statutárním městem,
- je odbornou, morální a organizační oporou energetickým manažerům zřízených organizací specifikovaných v rámci hranic systému energetické politiky,
- je vizionářem – udává směr, určuje priority,
- má přehled o energetických hospodářstvích zřízených organizací specifikovaných v rámci hranic systému energetické politiky,
- zastupuje organizace při soutěžích na výběr dodavatelů energií,
- organizuje pravidelná školení a schůzky pro jemu podřízené energetické manažery,
- prosazuje energetickou politiku u vedoucích představitelů organizací specifikovaných v rámci hranic systému energetické politiky,
- odpovídá za aktuální podobu dokumentace EnMS v informačním systému.

##### **5.2. Energetický manažer zřízené organizace/odboru/úřadu specifikované v rámci hranic systému energetické politiky:**

- zná velmi dobře své energetické hospodářství,
- zná provozní problémy organizace,
- umí vyúčtovat spotřebované energie případnému nájemci,

- odpovídá za úplnou, správnou a aktuální podobu dat a souborů nahrávaných do informačního systému.

#### **6. Provozní pracovník:**

- je k dispozici energetickému manažerovi zřízené organizace/odboru/úřadu specifikované v rámci hranic systému energetické politiky,
- zpravidla odpovídá za technický provoz objektů (realizuje kontroly stavu zařízení, jeho obsluhu, realizuje samoodečty energií atd.).

### **B. Definice činností, které budou vykonávat členové týmu energetického managementu**

#### **1. Představitel vedení organizace/odboru/úřadu**

- upravuje pracovní náplň pracovníků organizace/odboru/úřadu dle požadavků systému EnMS,
- zajišťuje zpracování a odsouhlasuje roční hodnotící Zprávu EnMS vypracovanou Energetickým manažerem organizace, kterou předkládá Energetickému manažerovi města,
- dohlíží na dodržování zásad hospodárného využívání energií svých podřízených pracovníků,
- přijímá opatření při řešení odchylek a neshod, prověřuje účinnost těchto nápravných opatření.

#### **2. Energetický manažer Statutárního města Brna bude v rámci své funkce vykonávat tyto činnosti:**

- metodické vedení osob zapojených do EnMS,
- pravidelné přezkoumávání a sledování spotřeb organizací zahrnutých do EnMS,
- nastavení a provoz systému plánování,
- kontrola systematického přístupu při sběru, sledování a vyhodnocování dat,
- přezkum systému EnMS – příprava Souhrnné roční zprávy o EnMS a její předložení vedení města,
- dohled nad kontrolními procesy (roční zprávy o spotřebách, řešení odchylek a neshod, nápravná opatření),
- editace zpráv o spotřebách a plánech,
- dohled nad specifikací ukazatelů energetické náročnosti,
- plánování a realizace školení v oblasti energetiky všech dotčených osob,
- dohled nad řízením dokumentů a záznamů v rámci EnMS,
- analýza a kontrola věrohodnosti dat uložených v informačním systému,
- organizace přípravy návrhů energeticky úsporných opatření,
- dohled nad implementací energeticky úsporných opatření,
- evidence měřičů energií pro jednotlivá energetická hospodářství,
- zajištění přidělení nových přístupových práv pro uživatele informačního systému,



- aktualizace energetických cílů a akčních plánů EnMS ve spolupráci s energetickými manažery organizací,
- aktualizaci dokumentace EnMS v informačním systému,
- spolu s představitelem vedení Statutárního města Brna návrh na rozšíření hranic systému EnMS.

**3. Energetický manažer zřízených organizací a úřadů, specifikovaných v rámci hranic systému energetické politiky, a budov spadajících pod odbor správy majetku (OSM) bude v rámci své funkce vykonávat tyto činnosti:**

- kontrolu faktur za energie a jejich příloh,
- záznam údajů z faktur do informačního systému,
- evidenci odběrných míst v informačním systému,
- zadávání odečtů energií do informačního systému při jiné než měsíční fakturaci,
- porovnávání spotřeby se stavy měřidel (min. 1x kvartálně),
- příprava roční zprávy o EnMS za svou organizaci,
- dohled nad kontrolními procesy (roční zprávy o spotřebách, řešení odchylek a neshod, nápravná opatření),
- zajišťování naplňování legislativních požadavků,
- sdružování a vyhodnocování skutečností vznikajících při provozu objektů,
- dohled nad dodržováním zásad hospodárného využívání energií,
- rozúčtování energií nájemci,
- sledování ukazatelů energetické náročnosti,
- sestavování návrhů na úspory,
- aktualizace akčního plánu EnMS ve spolupráci s energetickým manažerem Statutárního města Brna,
- organizace školení a šíření osvěty.

**4. Provozní pracovníci zřízených organizací/odboru/úřadů budou v rámci své funkce vykonávat tyto činnosti:**

- realizaci odečtů měřidel a zadávání samoodětů energií do informačního systému dle požadavků,
- dodržování zásad hospodárného využívání energií,
- kontrola stavu technologií.

